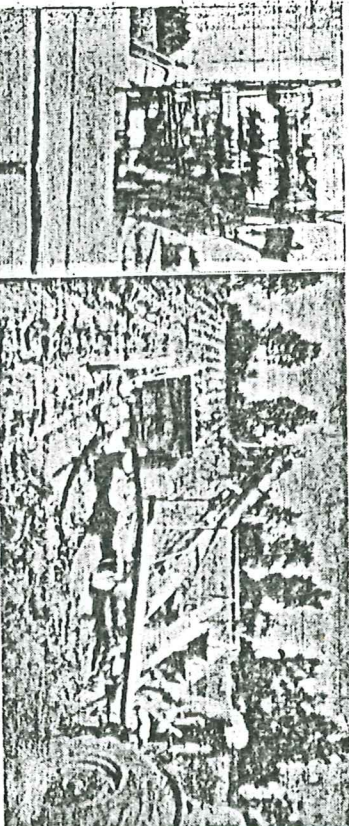


Helmaskinell potetopptaining mulig- gjort i store deler av Solør-Odal.

Ti maskiner innkjøpt i Solør, Vinger og Elverum.
Dagsprestasjon ca. 500 hl pr. 8-timers dag på lett og
steinfri jord.

Bare begrensede muligheter på Hedemarken.



Bildet viser den helmaskinelle potetopptakeren i arbeid hos P. W. Hagerstrøm i Grue — t. v. renner potetene fra transportbandet over i jøtera som testes til en ramme på oppstakeren. Det er firdobnet hos Aage Høyv. P. W. Hagerstrøm og Hans Sund som eter denne maskinen sammen.

Det ser ut til at en dansk type helmaskinell potetopptaker i de nærmeste årene vil kunne omhandle bildet av potetonna i Solør—Odal og distrikter og gånder ellers hvor forholdene ligger til rette for bruk av maskinen. På den flate og steinfrie og forholdsvis lette Solør-jorda får maskinen fint etter alt å dømme, og den kan komme til å bety en verdifull impuls for den store Solør—Odal—bevadning de siste årene har gjort for økt potetdyrking. Etter hva vi får opplyst er det Vinger og Elverum. Vi skal nedover forsøke å gi et innblikk i maskinens arbeidsmåte og effektivitet og bygger dels på samtaler med en del av maskinene, dels på selvsyn under et besøk hos Hans Sund og P. W. Hagerstrøm i Grue.

Bildet kan kanskje gi et visst inntrykk av maskinens konstruksjon som i store trekk ser ut til å være bygd etter tidligere kjente prinsipp, men som skiller seg fra de amerikanske maskinene ved å være noe mindre og hensiktsmessigere, og fram for alt er de solidere bygd. Oppstakerykket løfter potetene og jorda i drillen opp på et transportbånd som går i takt med skjæret. På veien oppover håndrettes jorda av og på toppen skyves potetene og eventuelt utras vekk, mens potetene faller over på et kort tyverrand som fører dem ned i sekker eller kjerer. Potetene bør helst

høke såles av på forhånd — hvis det det ikke er altfor stort og fremt — for de stengjellene som blir igjen, går da lett sammen med potetene over i sekker eller kjerrekassa. Om det er lavt og delvis nedvisnet, tar maskinen det lett, men er det noe frakere og lengre, vil det ofte være en fordel og kanskje helt nødvendig først å «gre» riset i oppstakerens kjereringning. Dette kan fjernes med hesteturve, hvor det tas ut en time, slik at den bare arbeider mellom drillene, eller man kan montere på noe mellom traktoren og oppstakerykket. Man kan ordne med oppstakeren slik at potetene renner like i sekker, og det kan være en fordel når man vil utnytte løtteren til hard kjøring, og senere — når det settes inn med ryver eller når man har mer kjerehjelp til rådighet — i innkjøringen. Hos P. W. Hagerstrøm så vi maskinen påmontert en ramme til feste for kjerer slik at potetene går rett i dem, og andre lar anordningen kjerer bli kjørt ved siden av oppstakeren. Prinsippet for dette må imidlertid gå ut på at oppstakeren mest mulig kan arbeide sammenhengende uten altfor mye tidkrevende stopp.

500 hl på 8 timers dag.

Oppstakeren betjenes av to mann medreknet han på traktoren, og det må være et par etterplukkere, fordi det alltid vil henge igjen en og annen potet på riset. I og med etterplukkingen er åkeren så å si ferdigjennet for poteter, fordi all jorda i drillen på forhånd er riktet for poteter. Om arbeidsprestasjonene har vi bare fått spredde opplysninger, men på Grønder gård i fjor tok man med oppstakeren opp 500 hl på

hver haue. Det fortsettes da at flere potetdyrkere får sammen om kjøpet av maskinen eller at noen eieren leier den ut etter maskinstasjonsvisen. I Hof er det også et par maskinholdere som har kjøpt en slik maskin, og det ser ut til å gå bra — maskinen kan jo brukes også på de mindre feltene.

Begrensede framtidsmuligheter.

Allt i alt ser det ut til at den helmaskinelle potetopptakingen med denne maskintype har en framtidig distrikter og på gånder hvor det er forholdsvis flat og lett steinfri jord. På leirjord og i steinfull jord er erfaringene delvis og i potetdyrker hvor det er mye ugras og dårsjøvelt kveke, får maskinen heller ikke godt. Herr Skraustad — som selv er hedemarking — sier at maskinene ikke vil egne seg særlig på Hedemarken, så når alt kommer til alt, vil nok den alt overveidende hjelpe av vårt lands potetavlunger komme opp av jorda ved hjelp av vanlige potetopptaker og via krumbyvde kvinner og menn — og barn. Det er bare å håpe at bruken av maskinene ved siden av vanlige potetopptaker blir mer brukt — den sparer mye arbeid ved å legge potetene i små sekker — i alle fall når jorda er tørr og ikke særlig befestet med ugras.

8 timers dag, opplyser forplukkeren i Skraustad, som for øvrig er svært fornøyd med maskinen, sær-

lig etter visse forsterkninger som har gjort på den. Hans Sund — som i bildet med Skraustad har ca. 100 dekar poteter — tror at man skal greie å få opp 10 dekar pr. dag. Vi skal ikke her anstille noen sammenligninger, men vi kan opplyse at man i Solør i dag må betale håndplukkere 60—70 øre pr. hl, slik at den helmaskinelle oppstakeren sparer plukkertjenest for 20—35 kroner pr. dekar, alt etter avlingens størrelse. Maskinen koster i dag ca. 7000 kroner og kan — ved stor utnyttelse — nå med 150—250 dekar

Kopi av avisartikkel frå
20. september 1950. Det
originale avisutklippet
tilhører Ivar Hægstrøm,
Kingelersrud, 2260 Kirkeneær.

24.08.87. SCS